

## Hulda Kristjánsdóttir

---

**From:** Fannar Jónasson <Fannar@grindavik.is>  
**Sent:** miðvikudagur, 19. júní 2024 13:18  
**To:** haraldurb@akranes.is; asthildur@akureyri.is; Ásta Stefánsdóttir; sveitarstjóri@borgarbyggd.is; eis@dalvikurbyggd.is; Hulda Kristjánsdóttir; almar@gardabaer.is; lða Marsibil Jónsdóttir; rosa@hafnarfjordur.is; Pétur Georg Markan; arnalara@isafjordur.is; asdis.kristjansdottir@kopavogur.is; regina@mos.is; katrin@nordurthing.is; anton@hvolsvollur.is; jon@ry.is; Helgi Grímsson; thorsteinn.gunnarsson@reykjavik.is; sveitarstjóri@reykholar.is; Kjartan Már Kjartansson; thor.sigurgeirsson@seltjarnarnes.is; sveitarstjóri@klaustur.is; Magnús Stefánsson; bragi@arborg.is; sigurjon@hornafjordur.is; ellidi@olfus.is; Gunnar Axelsson; iris@vestmannaeyjar.is; skrifstofa@vfh.is  
**Subject:** Tillaga að uppgjöri  
**Attachments:** Uppgjör við sveitarfélög vegna grindvískra grunnskólanemenda.pdf; HLH Ráðgjöf. Aukinn kostnaður grunnskóla í kjölfar náttúruhamfara í Grindavík.pdf  
**Importance:** High

Góðan daginn

Með tölvupósti þessum fylgja tvö viðhengi:

- Tillaga að uppgjöri við sveitarfélögin vegna grindvískra nemenda skólaárið 2023-2024
- Greining HLH Ráðgjafar á auknum kostnaði í þeim grunnskólum sem tóku við grindvískum nemendum

Þess er vinsamlega óskað að erindi þessi verði sem fyrst tekin til efnislegrar meðferðar í sveitarfélaginu.

Besta kveðja

**Fannar Jónasson**  
Bæjarstjóri – *Mayor*

Grindavíkurbær



Víkurbraut 62 | 240 Grindavík  
Sími/Tel. (+354) 420 1100  
[www.grindavik.is](http://www.grindavik.is)



GRINDAVÍKURBÆR

## Erindi til sveitarfélaga

19. júní 2024

### Uppgjör við sveitarfélög vegna grindvískra grunnskólanemenda

Fyrir liggur skýrsla frá HLH ráðgjöf sem nefnist Aukinn kostnaður grunnskóla í kjölfar náttúruhamfara í Grindavík.

Í skýrslunni er samantekt um fjölda nemenda með lögheimili í Grindavík sem sækja grunnskóla sem reknir eru eða fjármagnaðir af öðrum sveitarfélögum. Við gerð skýrslunnar var kallað eftir upplýsingum frá fjórum sveitarfélögum um beinan og óbeinan kostnað vegna fjölgunar grunnskólanemenda og voru tekin viðtöl við forsvarsmenn þessara sveitarfélaga<sup>1</sup>. Einnig koma fram í skýrslunni upplýsingar um heildarfjölda nemenda og hvar þeir voru skráðir í grunnskóla þegar skýrslan var unnin.

### Þjónusta við grunnskólanemendur

Grindavíkurbær telur mikilvægt að halda því til haga að skýringin á fjölgun grunnskólanemenda í öðrum sveitarfélögum er sú að rýma þurfti Grindavíkurbæ 10. nóvember sl. Fyrir þann tíma stóð skólustarf Grunnskóla Grindavíkur í blóma með um 560 nemendur.

Alþingi samþykkti í nóvember lagabreytingu sem heimilar fólki sem þarf að rýma heimili sín vegna náttúruhamfara að skrá tímabundið aðsetur í öðru sveitarfélagi. Þeirri skráningu fylgir ekki skýr réttur til þjónustu í viðkomandi sveitarfélagi. Það er því þakkarvert að öll sveitarfélög hafa verið boðin og búin að leysa úr vanda grindvískra barna við þessar óvenjulegu og krefjandi aðstæður. Þau viðbrögð koma þó engan veginn á óvart enda mættu Vestmannaeyingar sama hlýhug og samstöðu þegar þeir þurftu að rýma bæinn árið 1973.

Frá rýmingu bæjarins reyndist Grindavíkurbæ ókleift að veita öllum nemendum lögbundna þjónustu þrátt fyrir að opna safnskóla í Reykjavík með á bilinu 250 til 300 nemendur skólaárið 2023-2024. Grindvískar fjölskyldur hafa búið dreift um landið og í mörgum tilvikum í bráðabirgðahúsnæði. Utanumhald um nemendur hefur því reynst mjög flókið. Skipulagður var skólaakstur í safnskóla en fjöldi nemenda var samt skráður í hverfisskóla í nágrenni þess heimilis þar sem nemendur voru skráðir með aðsetur.

Ríkið hefur sýnt mikinn vilja til að hlaupa undir bagga með Grindavíkurbæ með því að veita aðstoð og fjármagn til miðlægrar grunnskólaþjónustu.

Vert er einnig að halda því til haga að Reykjavíkurborg hefur verið bakhjarl safnskólanna með því að útvega húsnæði, búnað og aðstöðu fyrir nemendur og starfsfólk. Þessi aðstoð reyndist ómetanleg fyrir Grindavíkurbæ og íbúa Grindavíkur.

---

<sup>1</sup> Verklag var ákveðið í samræmi við verkkaupa, sem var Jöfnunarsjóður sveitarfélaga. Rætt var við stjórnendur hjá Reykjanesbæ, Reykjavíkurborg, Suðurnesjabæ og Sveitarfélaginu Vogum.



## Viðbrögð Grindavíkurbæjar við skýrslunni

Grindavíkurbær er sammála niðurstöðu skýrslunnar um að viðmiðunarreglur Sambands íslenskra sveitarfélaga eru ekki sniðnar að náttúruhamförum. Þar sem viðmiðunarreglurnar eru valkvæðar hljóti það að vera samkomulagsatriði milli viðkomandi sveitarfélaga hvernig staðið er að uppgjöri þegar um er að ræða jafn mikinn fjölda nemenda og hér um ræðir. Hér má einnig hafa í huga að rekstrarkostnaður Grindavíkurbæjar vegna grunnskóla hefur ekki lækkað þar sem fjöldi starfsmanna grunnskóla var óbreyttur út skólaárið og bærinn hafði margvíslegan kostnað vegna reksturs safnskóla.

Vegna þeirrar miklu óvissu sem hefur verið og er ennþá um framvindu náttúruhamfara á Reykjanesi var ekki mögulegt að gera samninga fyrirfram við einstök sveitarfélög um móttöku grunnskólanemenda með lögheimili í Grindavík. Grindavíkurbær hefur lýst eindregnum vilja til þess að ná samkomulagi og ljúka uppgjöri við önnur sveitarfélög á þeim forsendum sem lýst er í skýrslunni. Er þá horft til þess að finna þurfi viðmið sem er ásættanlegt bæði fyrir Grindavíkurbæ og viðkomandi sveitarfélög. Af hálfu Grindavíkurbæjar þykir eðlilegt að ákveðin þóknun komi fyrir það aukna álag sem hlýst af því að taka við miklum fjölda nýrra nemenda á miðju skólaári.

### Tillaga að uppgjörsaðferð

Í kjölfar skýrslunnar hefur Grindavíkurbær átt viðræður við nágrennasveitarfélögin á Suðurnesjum, sem hvað mest hefur mætt á í þessu krefjandi verkefni, auk Reykjavíkurborgar. Niðurstaða þeirra viðræðna liggur nú fyrir og hafa öll fjögur sveitarfélögin sæst á eftirfarandi forsendur, með hliðsjón af skýrslu HLH ráðgjafar:

1. Greitt verði fyrir alla grunnskólanemendur í viðkomandi skóla ef um er að ræða fleiri en 6 nemendur á vorönn.
2. Ef nemendur eru 6 eða færri í hverjum grunnskóla verði ekki um greiðslur að ræða nema um sé að ræða íþyngjandi kostnað vegna sérþarfa nemanda. Í einhverjum tilvikum mun þetta leiða til þess að móttökusveitarfélagi verði ekki boðin greiðsla þótt heildarfjöldi nemenda í sveitarfélagi verði umfram 6.
3. Greiðsla fyrir hvern mánuð sem nemandi er skráður í viðkomandi skóla verði tiltekið hlutfall af viðmiðunargjaldskrá sambandsins.
  - a. Miðað verði við 30% af viðmiðunargjaldskrá (sjá töflu á bls. 13 í skýrslu HLH ráðgjafar).
  - b. Viðmiðunargjald verði því sem dæmi 30% af 182.886 kr. fyrir hvern mánuð sem nemandi er í grunnskóla með nemendafjölda á bilinu 401-500 þegar fjöldi nemenda er umfram sex. Viðmiðunargjald sem Grindavíkurbær greiðir verður því 54.866 kr. fyrir hvern mánuð í skóla af þessari stærð.
4. Ef um er að ræða bókfærðan íþyngjandi kostnað vegna sérþarfa einstakra nemenda er óskað eftir því að gerður verði reikningur sem nemi þeim kostnaði.

Af hálfu Grindavíkurbæjar er gengið út frá því að framangreindar forsendur teljist fullnægjandi til að bæta hlutaðeigandi sveitarfélögum það álag sem umtalsverð fjölgun nemenda frá Grindavík hefur valdið og að ekki verði um frekari kröfur að ræða, nema í tilviki 4. liðar.





GRINDAVÍKURBÆR

## Fyrirkomulag á næsta skólaári

Í samskiptum við sveitarfélög hefur nokkuð verið rætt um forsendur fyrir skólaárið 2024-2025. Fyrir liggur að Grindavíkurbær mun ekki starfrækja grunnskóla með hefðbundnum hætti á því skólaári. Óvissa er þó enn mikil um framhald náttúruhamfara og framtíðar búsetu Grindvíkinga en kaup Þórkötlu á íbúðarhúsnæði hefur þó auðveldað mörgum Grindvíkingum að taka ákvörðun um búsetu á næsta skólaári.

Grindavíkurbær væntir þess að tilkynningum um flutning lögheimilis muni fjölga á næstu vikum og mánuðum og að meginreglan verði sú að fjölskyldur grunnskólabarna muni skrá lögheimili í því sveitarfélagi þar sem fjölskyldan býr. Grindavíkurbær mun að sjálfsögðu fjalla um erindi sem sveitarfélaginu kunna að berast um skólagöngu nemenda sem eru skráðir með lögheimili í Grindavík og aðstoða eftir megni við að tryggja þeim skólavist.

Komi til þess að Grindavíkurbær samþykki skólavist í öðru sveitarfélagi á næsta skólári verður farið með uppgjör vegna þess á grundvelli viðmiðunargjaldskrár eða eftir atvikum sérstökum samningi þar um sem liggur frammi fyrir upphaf næsta skólaár.

### Uppgjör við sveitarfélögin

Að því gefnu að sveitarfélög séu samþykkt þeirri uppgjörsaðferð sem að framan er lýst er þess vinsamlega óskað að sveitarfélög sendi reikning til Grindavíkurbæjar með upplýsingum um nöfn og kennitölur nemenda, lengd skólavistar í grunnskóla sveitarfélagsins. Ef sveitarfélag telur þörf á að gera reikning vegna kostnaðar sem stafar af sérþörfum viðkomandi eins eða fleiri nemenda er óskað eftir nánari skýringum um umfang þess kostnaðar.

Þess er vinsamlega farið á leit að reikningar berist fyrir 1. júlí n.k. Mælst er til þess að reikningar verði rafrænir en að afrit þeirra verði sent til Jóns Þórissonar fjármálastjóra Grindavíkurbæjar á netfangið [jh@grindavik.is](mailto:jh@grindavik.is). Ef sveitarfélag þarf lengri tíma til að senda reikning er vinsamlega óskað tilkynningar um að reikningur verði sendur um leið og unnt er.

19. júní 2024

F.h. Grindavíkurbæjar

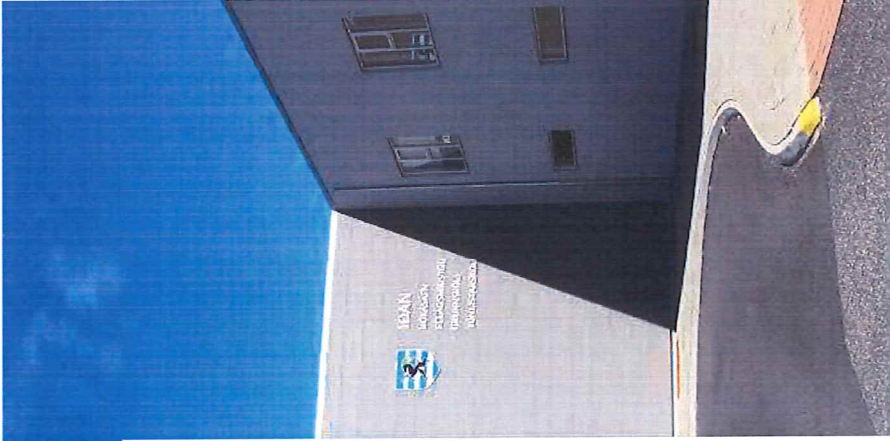
Fannar Jónasson bæjarstjóri

# Aukinn kostnaður grunnskóla í kjölfar náttúruhamfara í Grindavík

APRÍL 2024

HLH Ráðgjöf

1



# Aukinn kostnaður grunnskóla í kjölfar náttúruhamfara í Grindavík

## Valkostagreining

Jöfnunarsjóður sveitarfélaga fól HLH Ráðgjöf að framkvæma greiningu á auknum kostnaði í grunnskólum sveitarfélaga sem fólst í að tryggja að grunnskólabörn sem eiga lögheimili í Grindavíkurbæ fái notið skólalöngu á yfirstandandi skólaári (haustið 2023 og vorið 2024). Með þeirri greiningu á að skila valkostum um hvernig þeim kostnaði verði bætt.

### Greiningunni var skipt upp í eftirfarandi verkþætti:

- Að afla upplýsinga um fjölda nemenda með lögheimili í Grindavíkurbæ sem sækja grunnskóla sem reknir eru eða fjármagnaðir af öðrum sveitarfélögum.
- Að greina kostnaðaráhrif fjölgunar grunnskólanemenda í Reykjanesbæ, Suðurnesjabæ, Vogum og Reykjavíkurborg.
- Eiga samtöl við forsvarsmenn þriggja sveitarfélaga á Suðurnesjum ásamt Reykjavíkurborg um aðgerðir sem gætu gagnast grunnskólum í þessum sveitarfélögum við að takast á við þær áskoranir sem felast í fjölgun grunnskólanemenda og tryggja nemendum þá aðstoð sem þeir þurfa.
  - Par undir gætu m.a. fallið ábendingar um ávinning af samvinnu sveitarfélaga en einnig um bætt upplýsingaflæði frá Grindavíkurbæ til viðkomandi sveitarfélaga o.fl.
  - Einnig möguleg nýting starfsmanna Grindavíkurbæjar sem gætu sinnt verkefnum í viðkomandi grunnskólum eða skólabjónustu.
- Að stilla upp mögulegum valkostum til að bæta viðkomandi sveitarfélögum íþyngjandi kostnað sem þau hafa orðið fyrir í kjölfar náttúruhamfara í Grindavík.

### Aðferðarfræði

Við vinnslu greiningarinnar voru fjögur sveitarfélög valin til að afla upplýsinga um aukinn kostnað í grunnskólum þeirra vegna móttöku barna með lögheimili í Grindavíkurbæ. Þau sveitarfélög sem urðu fyrir valinu voru: Suðurnesjabær, Reykjanesbær, Sveitarfélagið Vogar og Reykjavíkurborg.

Tekin voru viðtöl við fulltrúa sveitarfélaganna og í kjölfarið var lagður eftirfarandi spurningalisti um rekstur grunnskóla sveitarfélagsins:

- Hefur sveitarfélagið orðið fyrir auknum launakostnaði vegna grunnskólabarna sem eiga lögheimili í Grindavíkurbæ, ef já hver er áætlaður viðbótar-kostnaður frá janúar út skólaárið?

2





# Nemendur í Grunnskóla Grindavíkur

Fyrir vorið 2024 voru 552 nemendur skráðir í Grunnskóla Grindavíkur. Af þeim fjölda eru um 60% nemenda (329) sem sækja kennslu í öðrum grunnskólum á vegum annarra sveitarfélaga vegna náttúruhamfara í Grindavík. Aðrir nemendur (40%; 223) fá kennslu í safnskólum á vegum Grindavíkurbæjar sem eru staðsettir á fjórum stöðum í Reykjavíkurborg, n. t. Ármúla, Víkingsheimilínu, Hvassaleitisskóla og Laugalækjarskóla.

Grindavíkurbær annast kennslu í safnskólum en Reykjavíkurborg útvegar húsnæði, matvæli og annast skrifstofuhald.

Þau sveitarfélög sem veita nemendum með lögheimili í Grindavíkurbæ kennslu og aðra þjónustu annast framkvæmd, skipulag og standa straum af kostnaði þeirra verkefna, ef slíkur kostnaður er fyrir hendi. Revnslan hefur sýnt að úrgjöld vegna grunnskóla skiptast í 85% laun og launatengd gjöld og 15% önnur gjöld ef frá eru talin gjöld vegna innri leigu og skólaaksturs<sup>1</sup>.

Stór hluti nemenda (85%) frá Grunnskóla Grindavíkur sem ekki sækja safnskóla fara í skóla á suðvesturhorni landsins sem dreifast á níu sveitarfélög. Mikill breytileiki er á stærð þessara sveitarfélaga sem leiðir til þess að álag vegna þessa verkefnis dreifist á færri starfsmenn hjá fámennari sveitarfélögum.

Hægt er að skoða þennan breytileika í töflu 1 en þar má sjá að t.d. Sveitarfélagið Vogar er í veikari stöðu við að taka á móti stórum hóp nemenda

vegna smæðar sveitarfélagsins samanborið við t.d. Hafnarfjarðarkaupstað. Sveitarfélagið Vogar er með í rekstri einn grunnskóla með um 180 nemendum en í Hafnarfjarðarkaupstað eru reknir 11 grunnskólar með um 4.000 nemendum. Auk þess er umfang stjórnsýslu sveitarfélaganna ólíkt.

Samkvæmt nýjustu upplýsingum frá Sveitarfélaginu Vogum þá er nú um tölvert stærri hóp nemenda sem sækja grunnskólann þar eða 23 börn frá Grindavíkurbæ sem er um og yfir 15% fjölgun nemenda í grunnskólanum.

2. Hefur sveitarfélagið orðið fyrir auknum útgjöldum vegna vörukaupa, þjónustukaupa eða annars kostnaðar vegna grunnskólabarna sem eiga lögheimili í Grindavíkurbæ, ef já hver er áætlaður viðbótarkostnaður frá janúar út skólaárið?
3. Er einhver annar kostnaður sem sveitarfélagið hefur orðið fyrir vegna grunnskólabarna sem eiga lögheimili í Grindavíkurbæ, ef já hver er áætlaður viðbótarkostnaður frá janúar út skólaárið?
4. Er sveitarfélagið opið fyrir því að nýta starfsmenn Grindavíkurbæjar sem gætu sinnt verkefnum í grunnskóla eða skólaþjónustu?
5. Hefur sveitarfélagið einhverjar ábendingar um upplýsingafærð milli Grindavíkurbæjar og sveitarfélaga í tengslum við málefna grunnskólabarna frá Grindavíkurbæ?
6. Ráðgjafa er falið að leggja fram valkosti um fjárhagslegt uppgjör vegna grunnskólabarna frá Grindavíkurbæ fyrir núverandi skólaár. Hefur sveitarfélagið einhverja skoðun á því hvað ætti að vera lagt til grundvallar í slíku uppgjöri?

Greining byggir á upplýsingum frá Suðurnesjabæ, Reykjanesbæ, Grindavíkurbæ, Sveitarfélaginu Vogum, Reykjavíkurborg, Hagstofu Íslands og Sambandi íslenskra sveitarfélaga ásamt viðtölum við fulltrúa sveitarfélaganna.

Tafla 1: Fjöldi barna á aldrinum 6-15 ára 1. janúar 2024, fjöldi barna í grunnskólum sveitarfélags með lögheimili í Grindavíkurbæ og hlutfall þeirra af fjölda barna á aldrinum 6-15 ára í viðkomandi sveitarfélagi.

Sveitarfélag	Fjöldi barna á grunnskólaaldrinu	Fjöldi grunnskóla- barna frá Grind.	Hlutfall af heild
Reykjanesbær	2.648	86	3,2%
Reykjavíkurborg	15.703	62	0,4%
Kópavogsbær	5.080	37	0,7%
Sveitarfélagið Árborg	1.614	25	1,5%
Hafnarfjarðarkaupstaður	4.201	22	0,5%
Garðabær	2.527	14	0,6%
Suðurnesjabær	548	12	2,2%
Sveitarfélagið Vogar	184	11	6,0%
Hveragerðisbær	410	10	2,4%
Akraneskaupstaður	1.146	6	0,5%
Mostfellsbær	1.873	5	0,3%
Samtals	35.934	290	0,8%

Heimild: Grindavíkurbær og Hagstofa Íslands

Á sama tíma þá eru stór sveitarfélög eins og Reykjanesbær sem eru með stóran hluta nemenda frá Grindavíkurbæ eða um 86 nemendur sem öllum hefur verið komið fyrir í grunnskólum sveitarfélagsins.

Reykjavíkurborg sinnir tveimur hlutverkum gagnvart þessum hópi barna, annars vegar að útvega safnskólum Grindavíkurbæjar húsnæði og aðstoðu til að sinna kennslu og hins vegar að veita nemendum kennslu í grunnskólum Reykjavíkurborgar. Samkvæmt upplýsingum frá Grindavíkurbæ þá eru fimm börn sem sækja kennslu í einkareknum grunnskólum.

Í viðauka 1 er að finna töflu yfir fjölda nemenda frá Grindavíkurbæ sem sækja grunnskóla í öðrum sveitarfélögum. Hafa verður í huga að gögnin miðast við upplýsingar frá því í mars og kunna að vera breytingar á þeim fjöldataölum miðað við daginn í dag.

## Rekstur Grindavíkurbæjar og útgjöld grunnskóla

Í fjárhagsáætlun Grindavíkurbæjar vegna rekstrarársins 2024<sup>1</sup> kemur fram útkomuspá fyrir sveitarstjóð A-hluta fyrir árið 2023 og að rekstrarmiðurstaðan verði jákvæð um 505 m.kr. fyrir afskriftir og fjármagnsgjöld, en heildarrekstrarmiðurstaðan verði 275 m.kr. Rekstrartekjur eru alls 4.673 m.kr., þar af útsvarstekjur 3.253 m.kr. og rekstrargjöld alls verði 4.168 m.kr. Jafnframt kemur fram að veltu frá rekstri verði jákvætt um 568 m.kr. eða 12,2% af rekstrartekjum. Vakin er athygli á að útkomuspáin var unnin haustið 2023. Frá þeim tíma hafa eignir Grindavíkurbæjar orðið fyrir verulegum skemmdum og sumar þeirrar ónýtar. Ekki verður hjá því komist að gjaldfæra niðurfærslu eigna sveitarfélagsins. Ekki er búið að meta niðurfærslu eigna inn í ársreikning sveitarfélagsins fyrir árið 2023 en hún mun hafa neikvæð áhrif á rekstrarmiðurstöðuna.

Fjárhagsáætlun fyrir árið 2024 var samþykkt í bæjarstjórn 9. Janúar s.l. Forsendur áætlunarinnar gerðu ráð fyrir að íbúar kæmst að endingu til síns heima um sumarið og að venjubundið líf hæfist í sveitarfélaginu. Þar af leiðandi var ekki gert ráð fyrir miklum samdrætti í útsvarstekjum, innheimta fasteignagjalda innan þéttbýlis yrði ekki fyrstu mánuði ársins en hæfist að fullu um sumarið að auki var gert ráð fyrir skerðingu á öðrum þjónustutekjum. Áætlunin miðast við að rekstrarmiðurstaðan fyrir afskriftir og fjármagnsgjöld verði 19 m.kr. og að rekstrarmiðurstaðan alls verði neikvæð um 242 m.kr. Veltu fé frá rekstri 91 m.kr. eða 2,1% af rekstrartekjum alls.

Nokkrum dögum eftir samþykkt bæjarstjórnar á fjárhagsáætlun sveitarfélagsins hófst nýtt elögos við Grindavík og forsendur fjárhagsáætlunarinnar hrundu. Tekjufall sveitarfélagsins verður mun meira en upphaflegar áætlanir gerðu ráð fyrir. Sveitarfélagið mun ekki leggja á fasteignaskatt innan þéttbýlis á árinu, sem jafnast á við um 800 m.kr. í 7. laga nr. 16/2024 um kaup á íbúðarhúsnæði í Grindavík er kveðið á um undanþágu félagsins (Þórkötlu) um greiðslu á sköttum og gjöldum vegna þeirra fasteigna sem félagið kaupir n.t. fasteignagjöldum. Útsvarstekjur sveitarfélagsins hafa dregist saman vegna meiri brottflutnings íbúa Grindavíkurbæjar en áætlanir gerðu ráð fyrir í upphafi. Útlit er fyrir að rekstrarmiðurstaðan verði neikvæð um 1 ma.kr. vegna ársins 2024 og veltu fé frá rekstri neikvætt um nokkur hundruð milljónir. Sjóðir sveitarfélagsins munu ekki duga til langs tíma ef þróunin mun ekki breytast og sveitarfélagið í engri stöðu til að taka lán við þær aðstæður.

Fyrir náttúruhamfarirnar í Grindavík þá voru mánaðarlega skatttekjur sveitarfélagsins um 440 m.kr. ef íbúabróun heldur áfram frá því sem nú er horfið þá gætu mánaðarlegar tekjur sveitarfélagsins farið í um 102 m.kr.

Hvað varðar útgjöld sveitarfélagsins þá hafa þau ekki dregist saman í sama hlutfalli við tekjurnar sbr. launakostnaður var 260 m.kr. á mánuði hamfarirnar en lækkuðu í 225 milljónir í mars 2024.

<sup>1</sup> Rekstur leik- og grunnskóla. Sótt af vef Sambands íslenskra sveitarfélaga: <https://www.samband.is/verkefni/fjarma/tafnaefni/rekstur-leik-og-grunnskola/>







kr. Sandgerðisskóli: 200.234 x5.25=1.051.228. - fyrir hvem nemandi. Níu nemendur eru í þessum skóla =9.461.056.- kr. Ekki er dreginn fram kostnaður vegna nemenda sem komu inn í skólana fyrir áramót.

## Reykjanesbær

Eftirfarandi svör fengust frá Reykjanesbæ við spurningum sem lagðar voru fyrir:

Er sveitarfélagið opið fyrir því að nýta starfsmenn Grindavíkurbæjar sem gætu sinnt verkefnum í grunnskóla eða skólalögnustu?

Sveitarfélagið hefur verið opið fyrir því að taka á móti starfsfólki Grindavíkurbæjar inn í grunnskóla Reykjanesbæjar.

Hefur sveitarfélagið einhverjar ábendingar um upplýsingaflæði milli Grindavíkurbæjar og sveitarfélaga í tengslum við málefni grunnskólabarna frá Grindavíkurbæ?

Við höfum átt í góðu samstarfi og samtal við starfsfólk Grindavíkurbæjar þegar kemur að málefnum grunnskólabarna frá Grindavíkurbæ.

Ráðgjafa er falið að leggja fram valkosti um fjárhagslegt uppgjör vegna grunnskólabarna frá Grindavíkurbæ fyrir núverandi skólaár. Hefur sveitarfélagið einhverja skoðun á því hvað ætti að vera lagt til grundvallar í slíku uppgjöri?

Við höfum tekið við 90 nemendum úr Grindavík inn í grunnskólana okkar. Við þáð hafa nemandahópar stækkað og álag á starfsfólk skólanna aukist. Nemendur úr Grindavík njóta allrar þjónustu sem er í boði í grunnskólum Reykjanesbæjar:

- Almenn kennsla
- Innri skólalögnusta: þjónusta sérkennara, þroskabjálfa, iðjubjálfa og annarra sérfræðinga innan skólans eftir þörfum
- Aðstoð stuðningsfulltrúa
- Ráðgjöf og stuðningur náms- og starfsráðgjafa og/ eða skólalagsgáttgjafa
- Fri skólalögn
- Aðgangur að spjaldtölvum og Chrome tölvum (nemendur á unglingastigi fá allir slík tæki til afnota í námi sínu)
- Sérstök umhyggja og aukinn tími með umsjónarkennurum
- Foreldrar hafa fjengið aukinn aðgang að umsjónarkennurum og jafnvel auka fundi með þeim
- Skólalögnendur hafa verið í miklu sambandi við foreldra barna úr Grindavík
- Skólalögnendur og skrifstofustjórar hafa haldið vel utan um skráningu nemenda úr Grindavík í sérstöku skjali og tölvuverður tími farið í að halda vel utan um alla skráningu.
- Ytri skólalögnusta: Ráðgjöf miðlegrar skólalögnustu, ráðgjafarteyma auk vinnu svásstjóra, grunnskólalöfulltrúa og leikskólalöfulltrúa.
- Við erum síðan með 21 nemandi í yngstu bekkjunum í frístund grunnskólanna.

Við teljum eðlilegt að miða við viðmiðunargjalðskrá Sambands Íslenskra sveitarfélaga. Sú gjalðskrá byggir á þeim kostnaði sveitarfélaga við rekstur almenna grunnskóla utan innri leigu og sérkennslu.

Sé tekið mið af viðmiðunargjalðskrá Sambandsins er heildarkostnaður vegna þessara 90 nemenda í grunnskólum Reykjanesbæjar 89.692.407 kr. á vorönn 2024. Innifalið í því sé öll ofangreind þjónusta.

## Sveitarfélagið Vogar

Eftirfarandi svör fengust frá Sveitarfélaginu Vogum við spurningum sem lagðar voru fyrir:

Er sveitarfélagið opið fyrir því að nýta starfsmenn Grindavíkurbæjar sem gætu sinnt verkefnum í grunnskóla eða skólalögnustu?

Já.

Hefur sveitarfélagið einhverjar ábendingar um upplýsingaflæði milli Grindavíkurbæjar og sveitarfélaga í tengslum við málefni grunnskólabarna frá Grindavíkurbæ?

Sveitarfélagið hefur talið vanta upp á upplýsingagjöf frá ríkinu varðandi hvernig sveitarfélagum verður bættur sá kostnaður sem til fellur við að þjónusta nemendur úr Grindavík sem eru með skráð aðsetur í Vogum.

Ráðgjafa er falið að leggja fram valkosti um fjárhagslegt uppgjör vegna grunnskólabarna frá Grindavíkurbæ fyrir núverandi skólaár. Hefur sveitarfélagið einhverja skoðun á því hvað ætti að vera lagt til grundvallar í slíku uppgjöri?

Það eru til viðmiðunarfjárhæðir, sem er ætlað að endurspeglar grunnskostnað. Það er eðlilegt að miðað sé við það og einstök tilvik metin sérstaklega þar sem þörf er á sértekri þjónustu umfram viðmið. Ella getur sveitarfélagið ekki veitt þjónustuna til þjónustunotenda sem ekki eiga lögheimili í sveitarfélaginu.

Við áætlun kostnaðar hér að ofan, er stuðst við þau viðmið auk þess sem meðal kostnaður vegna nemenda sem þurfa sérþreka aðstoð, eiga ekki lögheimili í sveitarfélaginu og sveitarfélagið innheimtir nú þegar vegna skólaársins 2023/24.

Í 4. gr. viðmiðunarréglna segir, þarfnist nemandi sérstakrar aðstoðar eða aukins stuðnings (t.d. vegna sérfræðþjónustu, sérstakrar íslenskukennslu innflyjenda o.fl. sem sannarlega telst umfram almennan skólakostnað) skal samið sérstaklega um viðbótargreiðslur um leið og gengið er frá samkomulagi um skólalögn nemandi milli lögheimilissveitarfélags og viðtökusveitarfélags" Launakostnaðarhlutfall af þeim kostnaði er metið sem 85% af heildarkostnaði, sem er í samræmi við launakostnaðarhlutfall í Stóra Vogaskóla 2023. Áætlun hér að ofan miðast við skráða nemendur úr Grindavík 14/3 en allar líkur eru á að þó nokkur fjöldi bæstist við út skólaárið enda fjölgar nemendum dag frá degi. Í ljópanum útreikningur kemur fram að af þeim 23 nemendum sem hafa hafið nám eru 16 þeirra tvítýngdár og/eða er talið að þarfnist viðbótar sérþrekar aðstoðar, sem er óvenju hátt.

Ítarlegt einstaklingsmiðað mat til að skera úr um hvort e-þ. þessara nemanda uppfylli viðmið um viðbótartarframlag vegna sérþreka úrræða hefur ekki farið fram.

## Valkostir

Í 3. gr. laga nr. 91/2008 um grunnskóla er fjallað um skólaskyldu barna á aldrinum 6-16 ára og þeim gert skylt að sækja grunnskóla. Fjallað er um í 3. mgr. 5. gr. um ábyrgð sveitarfélaga til að uppfylla skólaskyldu:

*Sveitarfélögum er skylt að sjá til þess að skólaskyld börn skv. 3. gr., sem eiga lögheimili í sveitarfélaginu, og börn sem hefur verið ráðstafað í föstur til fósturfóreldra, sem eiga lögheimili í sveitarfélaginu, njóti skólavistar eftir því sem nánar segir í lögum þessum.*

Í 5. mgr. 5. gr. er fjallað um heimild sveitarfélaga til að semja við annað sveitarfélag um að veita barni skólavist.

Sveitarstjórn í sveitarfélagi þar sem barn á lögheimili getur samið við annað sveitarfélag um að veita barninu skólavist þannig að viðtökusveitarfélag hafi sömu skyldur gagnvart skólavist þess og ætti það lögheimili þar.

Í lögum er ekki kveðið á um með nákvæmum hætti á hverju samkomulagið á að byggjast með fjárhagslegum hætti. Þrátt fyrir það þá er bent á í greinargerð með frumvarpi þessara laga sem fjallar um umrædda grein:

*Loks er nýtt ákvæði um að lögheimilissveitarfélag geti samið við annað sveitarfélag um að veita barni skólavist, en til eru viðmiðunarreglur hjá Sambandi íslenskra sveitarfélaga um slíkt fyrirkomulag sem hafa reynst vel. Hafi slíkur samningur verið gerður hefur viðtökusveitarfélagið sömu skyldur gagnvart barni og lögheimilissveitarfélag hefði eila, þar á meðal að sjá til þess að misbrestur verði ekki á skólaskóla skv. 19. gr.*

Í 6. mgr. 5. gr. er heimild ráðherra til að setja reglugerð um skólagöngu fósturbarna í grunnskólum. Heimildin nær m.a. til fjárhagslegra málefna varðandi skólagöngu fósturbarna. Í 9 gr. reglugerðar nr. 547/2012 með síðari breytingum er fjallað um ábyrgð á kostnaði:

*Almennur kostnaður vegna skólagöngu barna sem reglugerð þessi tekur til skal greiddur af því sveitarfélagi sem ráðstafar barni í föstur, á meðan fósturráðstöfunin varir, á grundvelli viðmiðunarfjárhæða sem Samband íslenskra sveitarfélaga gefur út, nema um annað hafi verið samið. Viðbótarkostnaður vegna skólaaksturs og sérstaks stuðnings sem fósturbarni er nauðsynlegur, greiðist einnig af sveitarfélagi sem ráðstafar barni í föstur, að því leyti sem hann fæst ekki greiddur af Jöfnunarsjóði sveitarfélaga. Skulu sveitarfélög ganga frá skriflegu samkomulagi um þær greiðslur. Ef tilefni er til getur hvort sveitarfélag áskáð eftir endurskoðun samkomulags.*

Sú venja hefur skapast á milli sveitarfélaga að stýriast við viðmiðunargjaldskrá grunnskóla sem gefin er út af Sambandi íslenskra sveitarfélaga vegna grunnskólanáms utan

*Einnig skal árréttáð að fjölgun nemenda á skólalárinu er 25% og miðað við núverandi nemendafjölda, er gert ráð fyrir að fjárfesta þurfi í fjarlægum kennslustofum fyrir næsta skólalár. Sveitarfélaginu er vandi búið að fjárfesta í fjarlægum kennslustofum vegna nemenda sem ekki eiga lögheimili í sveitarfélaginu.*

### Reykjavíkurborg

Eftirfarandi svör fengust frá Reykjavíkurborg við spurningum sem lagðar voru fyrir:

Er sveitarfélagið opið fyrir því að nýta starfsmenn Grindavíkurbæjar sem gætu sinnt verkefnum í grunnskóla eða skólaláttunustu?

*Almennt erum við opin fyrir því að nýta starfsmenn Grindavíkurbæjar í grunnskólaláttunustu.*

Hefur sveitarfélagið einhverjar ábendingar um upplýsingaflæði milli Grindavíkurbæjar og sveitarfélaga í tengslum við málefni grunnskólabarna frá Grindavíkurbæ?

*EKKI er að heyra annað en samskipti hafi verið góð milli þeirra skóla sem taka við börnum frá Grindavík. Það sem hefur helst komið upp er hvernig eigi að skrá börn og fara með skráningar. Innheimta fjæðisgjalda. Er þau komin til skemmri eða lengri dvölar í skólum.*

Ráðgjafa er falið að leggja fram valkosti um fjárhagslegt uppgjör vegna grunnskólabarna frá Grindavíkurbæ fyrir núverandi skólalár. Hefur sveitarfélagið einhverja skoðun á því hvað ætti að vera lagt til grundvallar í slíku uppjöfri?

*Ekkert svar barst.*

Viðbótar upplýsingar frá Reykjavíkurborg:

*Börn innan skóla borgarinnar eru flest í Austurbæjarskóla 10 og Vogaskóla 15, í þessum skólum er viðbótarkostnaður vegna þessara barna vegna matarkostnaðurs og annar almennur rektur.*

*Í öðrum skólum borgarinnar eru 1-6 börn, ekki er um mikinn beinán viðbótarkostnað. Ekki er gert ráð fyrir að þurfi að fara í breytingar á bekkjum vegna fjölgunar. Hugsanlega gæti þetta haft áhrif í haust ef fjölgun barna verður meiri.*

*Viðbótarkostnaður kemur til vegna fjölgunar skólalíða þar sem börn eru flest. Aukinn matarkostnaður er miðað við þann kostnað sem borgin er að kosta til vegna barna í skólum borgarinnar. Kostnaður vegna ýmissar þjónustu í tengslum við aðstöðu, flutninga og búnað. Þetta er vissulega gróft mat á því sem beinn viðbótarkostnaður sem vænta má að verði á tímabilinu.*



lögheimilissveitarfélags. Með gjaldskránni fylgja viðmiðunarræglur<sup>3</sup> sem samþykktar voru af stjórn Sambands íslenskra sveitarfélaga 25. janúar 2013.

Hafa verður í huga að gjaldskránni er ætlað að einfalda almenn fjárhagsleg samskipti milli sveitarfélaga þegar nemandi sækir grunnskóla í öðru sveitarfélagi en í lögheimilissveitarfélagi, eins og fram kemur í 1. gr. um viðmiðunarræglur vegna grunnskólanáms utan lögheimilissveitarfélags:

*Reglur þessar eiga eingöngu við þegar einstakir nemendur sækja skóla í öðru sveitarfélagi en þeir eiga lögheimili í. Ef sveitarfélag tekur að sér með reglubundnum hætti að vista nemendur annars sveitarfélags eða ef nemendur sveitarfélaga eru vistaðir með reglubundnum hætti í tilteknum grunnskóla skal sérstaklega samið um greiðslur vegna þess á milli sveitarfélaganna.*

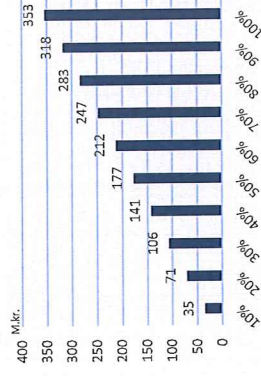
Í dæmi Grindavíkurbæjar eru 60% grunnskólanema þeirra að sækja skóla í öðru sveitarfélagi. Þar af leiðandi ættu sveitarfélögin að horfa til þess að semja sérstaklega um greiðslur vegna þessara óvenjulegra aðstæðna fyrir númerandi skólaár.

Viðmiðunargjaldskrá byggir á beinum kostnaði sveitarfélaga við rekstur almennra grunnskóla sveitarfélaga að viðbættum sameiginlegum liðum grunnskóla. Gjaldfærður kostnaður vegna innri leigu og ætlað hlutfall vegna sérkennslu er ekki reiknað inn í gjaldskrána. Kostnaðurinn miðast við rekstrargjöld grunnskóla frá fyrra ári að viðbættum verðlagsbreytingum á árinu. Gjaldskráin tekur mið af stærð grunnskóla og er eftirfarandi fyrir skólaárið 2023/2024.

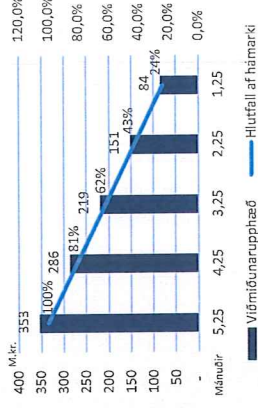
Ef stuðst er við viðmiðunargjaldskrá Sambands íslenskra sveitarfélaga vegna nemenda sem sækja almenna grunnskóla í öðru sveitarfélagi en hjá Grindavíkurbæ þá er áætlaður kostnaður vegna vorannar 2024 allt að 350 m.kr., en þá er ekki talin með viðbótarkostnaður vegna sértaeks stuðnings við nemendur, skólaaksturs og kostnaður Reykjavíkurborgar vegna safnskóla Grindavíkurbæjar.

<sup>3</sup> Viðmiðunarræglur vegna grunnskólanáms utan lögheimilis. Sótt af: <https://www.samband.is/verkefniin/traedslumal/grunnskolanam-utan-logheimilissveitarfelags/>

Mynd 1: Stíghækkandi kostnaður sem hlutfall af viðmiðunargjaldskrá, miðað við 5,25 mánuði fyrir hverri nemanda sem sækir annan grunnskóla en er á vegum Grindavíkurbæjar



Mynd 2: Stíglækkandi kostnaður skv. viðmiðunargjaldskrá eftir fjölda mánaða



Í töflu 4 er stuðst við stærð skóla samkvæmt upplýsingum frá Hagstofu Íslands<sup>4</sup>. Þar af leiðandi geta einstakir skólar verið með fleiri eða færri nemendur í dag sem getur leitt til þess að kostnaður fyrir hverri nemanda getur hækkað eða lækkað ef skólinn færnist til um stærðarflokkka. Gert er ráð fyrir í útreikningnum að allir nemendur sækja skólana 5,25 mánuði. Fjöldi nemenda í hverju sveitarfélagi miðast við upplýsingar frá Grindavíkurbæ sem kann að hafa breyst frá því að gögnin voru tekin út sbr. fjölda nemenda í Sveitarfélaginu Vogum. Samkvæmt upplýsingum frá Sveitarfélaginu Vogum eru 23 nemendur sem sækja þar grunnskóla með lögheimili í Grindavíkurbæ.

<sup>4</sup> Nýjustu upplýsingar eru frá haustönn 2022.

Tafli 4: Fjöldi grunnskólabarna frá Grindavíkurbæ sem sækja grunnskóla í öðrum sveitarfélögum og áættuð gjöld vegna þeirra skv. viðmiðunargjaldskrá		
Fjöldi nemenda frá		Samtals gjöld skv.
Sveitarfélag	Grindavíkurbæ	viðmiðunargjaldskrá
Akranes	6	5.625.176
Akureyrarbær	3	4.342.942
Bláskógabyggð	3	4.997.948
Borgabyggð	2	2.102.457
Dalvíkurbyggð	1	2.220.955
Flóahreppur	2	2.790.522
Garðabær	14	16.427.456
Grimnes- og Grafningshreppur	1	2.220.955
Hafnarfjarðarkaupstaður	22	23.924.766
Hveragerðisbær	10	9.601.515
Ísafjarðarbær	1	2.220.955
Kópavogsbær	37	35.456.180
Mosfellsbær	5	5.165.066
Norðurling	1	1.205.085
Rangárling eystra	2	2.410.170
Rangárling ytra	2	3.331.965
Reykjavíkurborg	62	64.180.778
Reykholahreppur	3	7.267.916
Reykjanesbær	86	85.760.724
Selfjarneskaupstaður	1	914.907
Skarfhreppur	2	4.441.910
Suðurnesjabær	12	13.384.025
Sveitarfélagið Árborg	25	24.794.091
Sveitarfélagið Hornafjörður	3	3.615.255
Sveitarfélagið Ötüs	3	3.615.255
Sveitarfélagið Vogar	11	15.347.871
Vestmannaeyjabær	3	2.744.721
Vopnafjarðarhreppur	2	3.331.965
<b>Samtals</b>	<b>325</b>	<b>353.443.246</b>

**Tillega um uppgjör vegna grunnskólanáms barna frá Grindavíkurbæ utan lögheimilisveitarfélags vorönn 2024.**

Þau sveitarfélag sem hafa tekið á móti nemendum frá Grindavíkurbæ hafa brugðist við með jákvæðum hætti og tekið við þeim nemendum með því að fjölga í þeim þekkjum sem fyrir eru í grunnskólanum. Miðað við upplýsingar frá Reykjavíkurborgar má álykta að beinn viðbótarkostnaður er almennt lítil þar sem fjöldi barna frá Grindavíkurbæ er á bilinu 1-6 í hverjum grunnskóla. Almennt benda svör sveitarfélaga sem leitað var til við gerð þessarar skýrslu til þess að sveitarfélögin hafa ekki orðið fyrir verulegum auknum launakostnaði í rekstri grunnskólanna vegna móttöku nemenda. Þrátt

fyrir það hefur fjölgun nemenda skapað auknið álag á stjórnsýslu sveitarfélaganna og starfsfólk grunnskólanna. Dæmi eru um að sveitarfélög hafi mætt þörfum nemenda með stuðningi sem hefur leitt til beins kostnaðarauka.

Það er álit ráðgjafa að við uppgjör milli Grindavíkurbæjar og viðkomandi sveitarfélaga sé útlokað að horfa framhjá því að skýringin á fjölgun grunnskólanemenda frá Grindavík er rýming bæjarins 10. nóvember 2023. Grunnskólum Grindavíkurbæjar hefur reynst ókleift að veita öllum grunnskólanemendum lögbundna þjónustu og hafa sveitarfélag almennt verið boðin og biðin að leysa úr vanda grindvískra barna við þessar óvenjulegu og erfiðu aðstæður. Með hljóðsón af óvenjulegum aðstæðum sem hefur áhrif á starfsemi Grunnskóla Grindavíkur og tekjufall sveitarfélagsins er lagt til að uppgjör vegna nemenda sem sækja aðra grunnskóla verði með öðrum hætti en skv.

viðmiðunargjaldskrá grunnskóla. Í 1. gr. reglna um viðmiðunargjaldskrá grunnskóla er sérstaklega vísað til þess að þær reglur eigi við þegar einstakir nemendur sækja skóla í öðru sveitarfélagi.

Reglurnar gera ráð fyrir að sveitarfélag semji sérstaklega um greiðslur ef aðstæður eru aðrar. Reglurnar eiga illa við um almannavarnaástand. Þegar 60% nemenda Grunnskóla Grindavíkur sem sækja aðra grunnskóla þá hljóti það að kalla á annars konar uppgjör milli sveitarfélaga en það sem fram kemur í viðmiðunargjaldskrá grunnskóla. Í þessu samhengi er mikilvægt að benda á að rekstur Grunnskóla Grindavíkur hefur nánast staðið óbreyttur þetta skólaárið. Í ljósi þeirrar óvissu sem ríkir í bæjarfélaginu hefur sveitarfélagið ekki gert breytingar á ráðningarsambandi sínu við starfsfólk grunnskólans.

Með hljóðsón af upplýsingum frá Reykjavíkurborg fylgir því lítil kostnaður ef nemendum fjölga um sex eða færri í hverjum skóla. Því er lagt til að horft verði til þess í uppgjöri milli sveitarfélaganna og einungis verði samið um sérstaka greiðslur vegna nemenda í grunnskólum sem hefur fjölgað um meira en sex. Skoðað verði að greiðslur vegna þeirra nemenda kunni að taka mið af viðmiðunargjaldskrá grunnskóla með afsætti, vegna þess að þau sveitarfélög sem rætt var við hafa ekki sýnt fram á kostnaðarauka sem jafnað á við viðmiðunargjaldskrá grunnskóla. Mikilvægt er þó að gjaldið taki mið af því aukna álagi sem hefur myndast vegna þessa verkefnis.

Lög er áhersla á að hér sé um sértæka aðgerð að ræða í uppgjöri milli sveitarfélaganna vegna óvenjulegra aðstæðna í Grindavíkurbæ. Hvað varðar næsta skólaár eru aðstæður væntanlega aðrar. Ættu sveitarfélag að geta vænst þess að horft verði til viðmiðunargjaldskrár sambandsins vegna nemenda sem eiga lögheimili í Grindavík en sækja grunnskóla í öðru sveitarfélagi. Gera má ráð fyrir að aðrar kröfur verða uppi meðal starfsfólks grunnskóla um skipulagningu næsta skólaárs með tillit þekkjastærðar og ákvarðana Grindavíkurbæjar um starfsemi Grunnskóla Grindavíkur.



# Viðauki 1. Fjöldi barna í grunnskólum frá Grindavíkurbæ

Svf.	Skóli	Fjöldi nemenda í grunnskóla (2022)	Fjöldi frá Grindavíkurbæ
Akranes	Brekjubæjarskóli	465	3
Akranes	Grundaskóli	683	3
Akureyrarbær	Lundaarskóli	464	1
Akureyrarbær	Giljaskóli	415	1
Akureyrarbær	Hlíseyjarskóli	17	1
Bláskógabyggð	Reykhotisskóli	99	3
Borgarbyggð	Grunnskólinn í Borgarnesi	305	2
Dauvíkurbyggð	Árskógarskóli	25	1
Flóahreppur	Flúaskól	113	2
Garðabær	Urriðaholtsskóli	216	12
Garðabær	Flataaskóli	365	1
Garðabær	Hofstaðaskóli	516	1
Garðabær	Kerhólskóli	50	1
Grímsnes- og Grafningshreppur	Lækjarskóli	440	1
Hafnarjarðarkaupstaður	Hraunavallaslóli	594	1
Hafnarjarðarkaupstaður	Áslandsskóli	492	1
Hafnarjarðarkaupstaður	Öldutúnsskóli	599	2
Hafnarjarðarkaupstaður	Nú Framsýn menntun	97	3
Hafnarjarðarkaupstaður	Skarðshlíðarskóli	355	4
Hafnarjarðarkaupstaður	Víðstaðaskóli	481	5
Hafnarjarðarkaupstaður	Hvaleyrarskóli	396	5
Hveragerðisbær	Grunnskólinn í Hveragerði	446	10
Ísafjarðarbær	Grunnskólinn á Suðureyri	41	1
Kópavogsbær	Hörðuvallaslóli	864	4
Kópavogsbær	Kársnesskóli	656	1
Kópavogsbær	Kópavogsskóli	355	4
Kópavogsbær	Kóraskóli	280	1
Kópavogsbær	Lindaskóli	437	2
Kópavogsbær	Salaskóli	564	10
Kópavogsbær	Snaðlandsskóli	458	9
Kópavogsbær	Smáraskóli	471	6
Mostellsbær	Varmáskóli	404	1
Mostellsbær	Helgafellsskóli	340	4
Norðurling	Borgarhólsskóli	296	1
Rangárling eystra	Hvolskóli	220	2
Rangárling ytra	Grunnskólinn Laugalandi	93	2
Reykholahreppur	Ásgarður - Skóli í skýljunum	0	3

Reykjanesbær	Háaleitisskóli	386	3
Reykjanesbær	Myllubakkaskóli	345	7
Reykjanesbær	Akurskóli	315	8
Reykjanesbær	Holtsskóli	412	11
Reykjanesbær	Helðarskóli	409	15
Reykjanesbær	Stapaslóli	356	17
Reykjanesbær	Njarðvíkurslóli	403	25
Reykjavíkurborg	Vogaskóli	372	14
Reykjavíkurborg	Austurbæjarslóli	414	9
Reykjavíkurborg	Sejaskóli	640	6
Reykjavíkurborg	Langhóttsskóli	726	5
Reykjavíkurborg	Grandaskóli	350	4
Reykjavíkurborg	Klébergsskóli	112	3
Reykjavíkurborg	Rímaskóli	511	3
Reykjavíkurborg	Sæmundarslóli	437	3
Reykjavíkurborg	Vesturbæjarslóli	284	3
Reykjavíkurborg	Barnaskóli Hjaltastefunnar	163	2
Reykjavíkurborg	Dalskóli	442	2
Reykjavíkurborg	Hvassaleitisskóli	178	2
Reykjavíkurborg	Melaskóli	536	2
Reykjavíkurborg	Ölduseilsskóli	511	2
Reykjavíkurborg	Breibagerðissskóli	377	1
Reykjavíkurborg	Hægaskóli	587	1
Setljarnarneskaupstaður	Grunnskóli Setljarnarnes	585	1
Skaftárhreppur	Kirkjubæjarslóli	46	2
Suðurnesjábær	Gerðaskóli	248	5
Suðurnesjábær	Sandgerðissskóli	311	7
Sveitarfélagið Árborg	Stekkjaskóli	171	4
Sveitarfélagið Árborg	Sunnulækjarslóli	665	9
Sveitarfélagið Árborg	Vallaskóli	573	12
Sveitarfélagið Hornafjarður	Grunnskóli Hornafjarðar	240	3
Sveitarfélagið Ölfus	Grunnskólinn í Þortákshöfn	243	3
Sveitarfélagið Vogar	Stóru-Vogaskóli	158	11
Vestmannaeyjabær	Grunnskóli Vestmannaeyja	547	3
Vopnafjarðarhreppur	Vopnafjarðarslóli	73	2
Samtals nemendur:			325